



# COPAINPARK

## Rapport d'activité 2023

## 2023 *Nouvelle direction !*

Copainpark a opéré un changement important en ce début d'année 2023. Madame Derouiche, ancienne directrice, est partie relever d'autres défis professionnels.

Il fallait donc trouver un(e) remplaçant(e) pour relever ce défi de taille qu'est la gestion journalière d'un Service Résidentiel Général (SRG) qui accueille 18 enfants âgés de 3 à 18ans.

Le choix du Conseil d'Administration s'est tourné vers la Coordinatrice, Madame Dombier. Si un changement de direction peut parfois entraîner un bouleversement dans les équipes ainsi qu'auprès des jeunes, force est de constater que le choix d'avoir assuré une certaine continuité en choisissant l'ancienne coordinatrice a apporté sécurité et apaisement.

### *Mot de la Directrice*



*J. 11ans*

Jeune directrice depuis janvier 2023, cette étape semble être la suite logique d'un parcours professionnel ponctué de 14 années d'expérience dans le secteur de l'aide à la jeunesse. Prendre la direction d'un Service Résidentiel Général à taille humaine (18 prises en charge) est pour moi l'occasion de mettre en pratique mon domaine de compétence.

C'est avec beaucoup de fierté, de plaisir et de motivation que j'ai accepté ce challenge.

La direction a une place importante, elle se veut moteur de l'action éducative. Je souhaite transmettre à mon équipe l'envie de professionnaliser les pratiques, d'apporter un accompagnement de qualité aux enfants hébergés et surtout de faire de Copainpark un lieu où chacun se sent bien et à sa place, qu'il s'agisse des enfants et de leurs familles ou du personnel encadrant.

Le bilan au terme de cette première année de direction est enthousiasmant. Je remercie le Conseil d'Administration de m'avoir confié ce poste et je remercie vivement l'équipe de Copainpark qui m'accorde une confiance sans égale depuis mon arrivée, s'implique et me suit dans les diverses directions que j'insuffle à Copainpark.

« Individuellement, nous sommes une goutte d'eau. Ensemble, nous sommes un océan ». *Ryunosuke Satoro*

*Catherine Dombier*

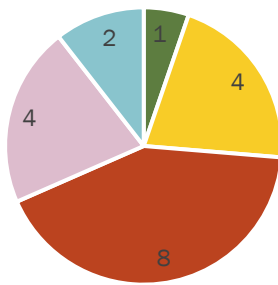


## Taux d'occupation

En 2022, Copainpark a vécu de gros changements en accueillant 5 enfants. Dans le principe des vases communicants, cela met en lumière que 3 enfants ont réintégré leur famille et qu'une jeune demoiselle a été orientée en maison maternelle.

L'accueil de nouveaux enfants implique de trouver un nouvel équilibre dans le groupe. Fort heureusement, la stabilité du collectif en 2023 aura permis d'offrir aux enfants un temps d'acclimatation pour que cet équilibre soit atteint et que chacun trouve la place qui est sienne. Aujourd'hui, l'ambiance de la maison est très agréable et le vivre ensemble est serein.

Âge



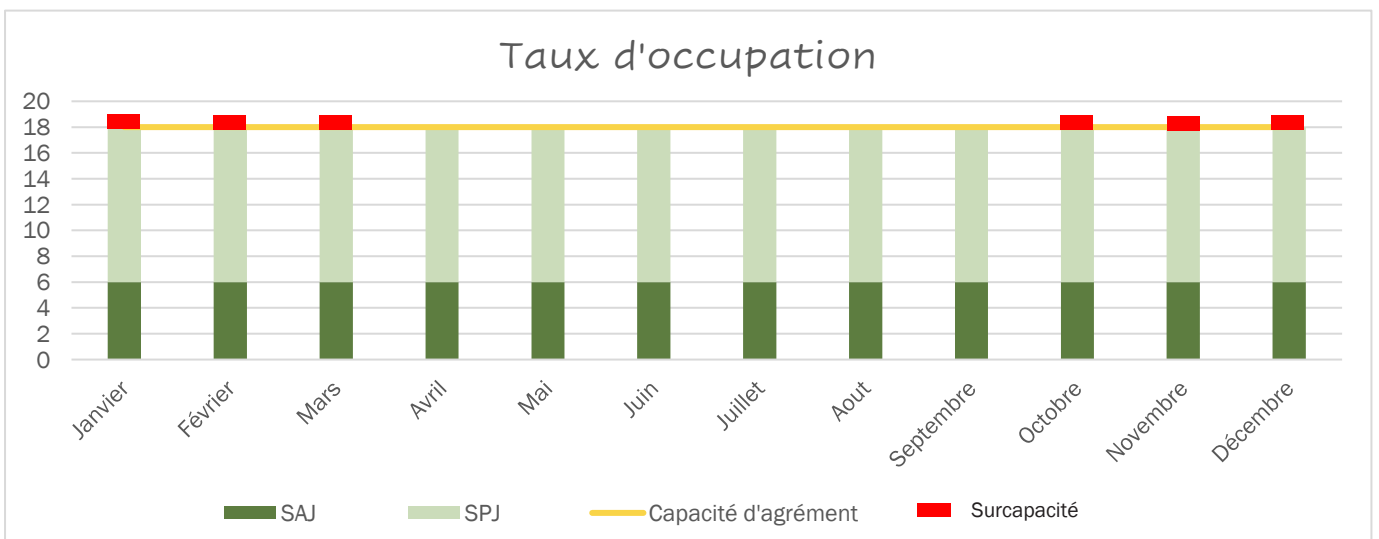
- 3-5 ans
- 6-9 ans
- 10-15 ans
- 16-18ans STUDIO
- + 18ans

L'équilibre de notre petite maison familiale réside dans la verticalité du groupe d'âge.

Cela permet la prise en charge quotidienne d'un groupe de vie de 13 enfants de moins de 16ans, le suivi en studio de 4 adolescents et l'accompagnement au-delà de la majorité de 2 jeunes adultes. En effet, bon nombre d'entre eux expriment le besoin d'être soutenus une fois leur majorité atteinte.

Le secteur de l'aide à la jeunesse vit une crise importante en termes de place dans les services d'hébergement. Les équipes doivent redoubler de créativité pour accompagner les enfants avec les moyens humains mis à disposition afin de garantir un taux de prise en charge optimal.

Copainpark tente de maintenir la qualité d'accompagnement en toutes circonstances et n'hésite pas, lorsque les conditions le permettent, à accueillir en surcapacité afin que tous les enfants dans le besoin bénéficient d'une place qui garantisse leur sécurité.



## Place aux enfants



I. 4ans

« Copainpark c'est un endroit grand et j'ai plein de copains »



F. 11ans

« Copainpark, c'est vraiment cool »

M. 12ans



Être une ado de 15ans à Copainpark

c'est :

Supporter les plus petits.

Être entourée d'éducateurs qui peuvent se transformer en prof de math.

Se lever le plus tôt possible, arriver en retard à l'école et se faire réprimander quand on rentre à la maison.

Se battre pour avoir du choco le matin et se rendre compte que les petits l'ont vidé.

Avoir la possibilité de rencontrer de très chouettes stagiaires et puis les voir repartir et en revoir des nouveaux.

Attendre 6 mois pour que le budget vêtements augmente parce qu'on se retrouve ENCORE « sans vêtements » le matin.

Prendre des pastilles à la fraise pour la gorge même si en vrai, on n'a pas vraiment mal.

Se disputer tout le temps avec les autres enfants sur le choix du film à regarder.

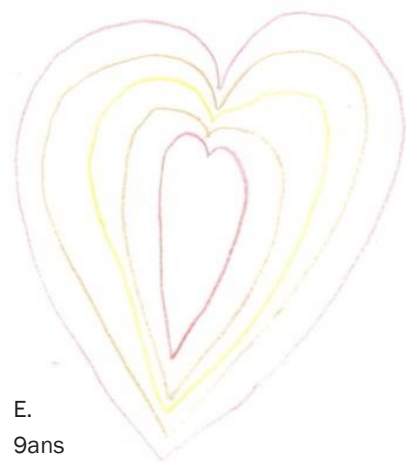
Passer la majeure partie des weekends à cuisiner.

Finir les mousses au chocolat de tout le monde.

C. 15ans



A. 10ans



E.  
9ans

L'instant blague :

Pourquoi les vampires n'aiment-ils pas les jeux de société ?

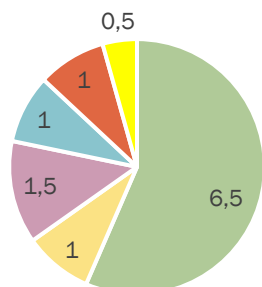
Parce qu'ils ne supportent pas perdre leur sang-froid !

I. 13ans

Chouette année 2023 dans l'ensemble avec de nouveaux éducateurs engagés. L'ambiance est chouette dans la maison. Je me sens heureux !

## L'équipe de Copainpark

Les enfants sont quotidiennement pris en charge par le personnel de Copainpark qui est composé comme suit :



■ éducateurs ■ IPS ■ pers. Techn ■ Coordination ■ Direction ■ Admin

- 6,5 éducateurs équivalent temps plein (ETP)
- 1 Coordinatrice
- 1 Intervenante psychosociale
- 1 personnel technique et cuisine
- 1 personnel d'entretien ½ temps
- 1 personnel administratif ½ temps
- 1 Directrice

La prise en charge quotidienne d'enfants dans un Service Résidentiel Général nécessite une présence 24h/24, 365 par an. Assurer l'agenda quotidien, l'école, les activités extra-scolaires, les activités weekend, les rencontres mandants, les rendez-vous médicaux, ... relève parfois de l'exploit et demande de la créativité et une grande disponibilité de la part des membres de l'équipe.

Certaines périodes juxtaposant des absences et congés des membres du personnel peuvent se dérouler à flux tendu. Les éducateurs du quotidien se transforment en magiciens pour mener à bien leurs missions. C'est un métier très prenant qui demande souvent de puiser dans ses ressources afin de fournir cet effort collectif permettant d'assurer en continu une qualité d'accompagnement.

Copainpark s'est vu touché par un absentéisme important cette année. Dès lors, l'engagement de plusieurs personnes en soutien a été opéré. Malheureusement, parvenir à engager du personnel aujourd'hui dans notre secteur est une tâche ardue. La jeune génération d'éducateurs diplômés semble réticente à ce travail qui demande certains sacrifices et nécessite de trouver un équilibre entre vie privée et vie professionnelle avec horaire variable.

Le staff de Copainpark a donc été renforcées. Aujourd'hui, l'équipe se compose d'un grand nombre d'anciens éducateurs en fonction depuis plus de 20ans dont certains sont proches de la retraite. Ils peuvent compter sur une autre partie de l'équipe plus jeune qui représente l'avenir de Copainpark.

Ensemble, ils partagent leurs expériences, leurs savoirs, leurs forces et leurs fragilités. Quels que soient les tumultes traversés, l'équipe se montre forte et solidaire, n'hésitant pas à relever quantité de défis.

## 2023 *Nouvelle coordination !*

Pour guider cette équipe, il faut un chef à la manœuvre. Catherine Dombier ayant pris la fonction de direction, le nouveau défi était de trouver une nouvelle coordination.

C'est en Pauline Nyst que Copainpark a trouvé une personne à la hauteur de ce poste particulièrement délicat. La coordination est la pierre angulaire du service qui se doit de jongler avec habileté entre toutes les missions qui composent sa fonction (horaires, agenda quotidien, équipe, jeunes, scolaire, extra-scolaire...). Après 8 mois de collaboration, l'équilibre entre ces nouvelles fonctions est atteint et la stabilité a repris place.

### *Mot de la Coordinatrice*

*Je suis arrivée à Copainpark en avril 2023 pour devenir la nouvelle coordinatrice. Je connaissais bien entendu le monde de l'aide à la jeunesse car j'avais travaillé en SRG en tant qu'éducatrice spécialisée pendant 6 ans auparavant.*

*Cette nouvelle casquette a été pour moi la découverte d'un nouveau monde, de nouvelles réalités et de nouvelles responsabilités, mais aussi, la rencontre d'un nouveau groupe d'enfants et d'une nouvelle équipe. Tous, m'ont accueillie de façon bienveillante et chaleureuse. Il m'a fallu du temps pour que je prenne mes marques et me sente « légitime » en tant que coordinatrice mais aussi simplement en tant que nouvelle personne dans cette institution.*

*Au début, il y avait trop, j'ai dû apprendre à déléguer, j'ai dû apprendre à faire des horaires, à gérer des absences, à faire face au plus urgent, etc. Mais petit à petit, avec l'aide de ma super équipe, j'ai appris à m'organiser et gérer le quotidien en plus des imprévus, contretemps et urgences régulières.*

*Après 8 mois au sein de Copainpark, je peux affirmer que j'aime y travailler, je trouve un sens à mon travail et une utilité concrète à mes actions.*



C. 9ans

Pauline Nyst

## Les aides précieuses

Même si l'équipe éducative se démène jour après jour pour offrir aux enfants de Copainpark un accompagnement de qualité, elle serait moindre sans l'aide précieuse des stagiaires, bénévoles et des différents organismes qui soutiennent Copainpark depuis de nombreuses années.

### Être stagiaire à Copainpark

Malgré l'appréhension, mon arrivée à Copainpark fut un coup de cœur immédiat. Entre l'équipe, les jeunes et l'environnement, j'ai pu m'exprimer confortablement en partageant mes points de vue, opinions et avis. Ce qui est remarquable, c'est la manière dont ils transforment Copainpark en un lieu sécurisé, chaleureux et familial. Leur capacité à m'intégrer dans cette famille est particulièrement spéciale. C'est grâce à eux que j'ai pu explorer davantage mon identité professionnelle et personnelle. Ils m'ont donné l'opportunité et l'espace pour prendre des initiatives, prendre des décisions et trouver ma place au sein de ce groupe.

J'avais toujours eu des réserves concernant l'accompagnement des jeunes, pensant être plus à l'aise avec les adultes. Cette perception s'est révélée complètement fautive. Grâce au soutien et à l'encadrement de l'équipe, j'ai réalisé que je pouvais être une bonne éducatrice dans n'importe quel domaine. Ce qui compte vraiment, c'est d'être bien entouré et de pouvoir compter sur ses pairs en cas de difficultés. L'ASBL Copainpark porte donc bien son nom. Nous formons tous une famille unie, équipe et jeunes.

Sofia Al Moussaoui 3<sup>ème</sup> éduc.

### De stagiaire à collègue

Mon retour à Copainpark est le résultat d'une profonde connexion que j'ai développée durant mon stage il y a un an. Cette expérience a façonné ma compréhension des besoins spécifiques de ces enfants.

En tant que stagiaire, j'ai été témoin de l'impact positif que notre équipe a sur ces jeunes. Cette expérience m'a inspiré à vouloir contribuer de manière continue à leur bien-être. Mon retour en tant qu'employée est motivé par ma passion renforcée pour aider ces enfants mais également en raison du cadre bienveillant instauré par l'équipe éducative.

Je suis reconnaissante de cette opportunité qui me permet de contribuer de manière plus significative à la vie des enfants et de participer activement à la réalisation des objectifs du service Copainpark.

Geordelie Mbila.

Educatrice

Voici une liste non exhaustive des différents partenaires avec lesquels Copainpark a collaboré cette année. Bien d'autres contribuent encore et toujours de manière fidèle à améliorer le quotidien des enfants.



## *Et les familles ?*

Dès l'arrivée d'un enfant à Copainpark, nous veillons à sauvegarder la place du parent auprès de celui-ci et à mobiliser autant que faire se peut les compétences parentales. Nous tentons de faire alliance avec le parent, de le requalifier, d'être facilitateur et activateur des compétences exploitables de celui-ci.

Les institutions mandatées par le Décret du 4 mars 1991, dont Copainpark fait partie, ont l'obligation de garantir les droits des jeunes autant que les droits des familles. Nous nous devons de garantir à ces familles dysfonctionnelles l'accès à ces droits pour qu'elles puissent suivre le bon développement et le bon épanouissement de leur enfant.

Dans le terme « famille », il faut entendre une typologie variée : familles monoparentales, parents séparés, familles recomposées, ... Depuis plusieurs années, nous rencontrons essentiellement des familles monoparentales et précaires (cette année : 8 femmes seules sans emploi allocataires du RIS, du chômage ou de la mutuelle, un père isolé allocataire de la mutuelle).

Ces dernières années, un grand nombre des parents avec lesquels nous travaillons souffrent de carences intellectuelles et/ou de troubles de santé mentale (alcoolisme, assuétudes, dépression, états limites ou autres pathologies psychiques voire psychiatriques). Certains parents sont plus difficilement mobilisables, peu présents, voire absents. Les fragilités personnelles, les éventuels troubles de santé mentale, la précarité, l'éloignement géographique du lieu d'hébergement de leur enfant sont autant de facteurs qui peuvent expliquer notamment ce faible investissement dans leur fonction parentale.

Outre l'accompagnement des parents, nous travaillons également pour certains jeunes avec leurs familles élargies (grands-parents, fratrie, ...), les familles de parrainage, les protuteurs en cas de déchéance de l'autorité parentale (cette année 2023 : 5 protutrices).

Nous avons l'obligation d'informer régulièrement le parent de ce que vit son enfant au quotidien et tentons de l'associer au travail mis en place avec son enfant. Nous invitons les parents aux réunions et fêtes scolaires ainsi qu'aux rendez-vous médicaux concernant leur enfant. A défaut de leur présence, nous leur faisons un compte-rendu des différents entretiens et rendez-vous.

Si le mandat le stipule, nous encadrons et médiatisons les rencontres ou appels téléphoniques entre l'enfant et son parent afin de maintenir ou restaurer entre eux un lien sécurisé.

Si notre mission est de faire appliquer des mesures et de les faire évoluer, ce n'est pas sans mal. En effet, la particularité du travail avec les familles est dans sa composante même : des familles carencées, dysfonctionnelles et affectées par des troubles psychiques, rendant notre travail complexe. La difficulté est de composer avec des familles dans le déni de la situation, en colère contre les décisions de placement, en colère contre l'institution ... De ce fait, nous devons nous adapter en permanence avec des rendez-vous fixés non honorés, des rencontres médiatisées qui tournent mal, des enfants plongés dans des conflits de loyauté entre les propositions institutionnelles et les souhaits parentaux.

Le travail avec les familles en Service Résidentiel Général requiert un intérêt et une connaissance de ces dernières, une souplesse et une envie de s'investir au maximum pour faire évoluer les situations dans l'intérêt des jeunes bénéficiaires.



## 2023 Transformations !

Copainpark n'a pas seulement changé de Direction et de Coordination. De grands projets d'aménagement ont été concrétisés en 2023.

La maison s'est vu offrir un joli lifting à plusieurs endroits.



Avant

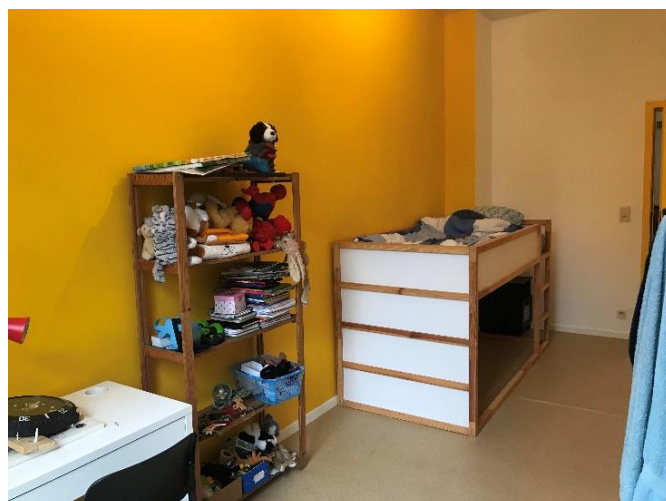
J  
A  
R  
D  
I  
N



Après



2 CHAMBRES  
Rénovées



## SALLE POLYVALENTE



Avant

Après



Espace détente

Auparavant, Copainpark avait une grande salle de jeux polyvalente au sein de laquelle tous les enfants d'âges différents faisaient cohabiter leurs occupations : jeux, lecture, bricolage, jeux de société... Cet espace était régulièrement source de conflits.



Salle créative et jeux de société



Espace jeux vidéo



Couloir d'accès

Aujourd'hui, ce grand espace est divisé en trois sections. Une pièce « gaming » pour les férus de jeux vidéo, une pièce créative pour les passionnés de dessins, jeux de construction et de société ainsi qu'une pièce détente pour les enfants qui ressentent le besoin d'un retour au calme. Ces changements ont impacté positivement le quotidien du groupe d'enfants. Ces derniers investissent avec bonheur ces espaces et l'ambiance collective s'en retrouve nettement améliorée.

## Place aux plaisirs en 2023

A copainpark, l'accent est mis sur la pratique d'activités ludiques et sportives. Être sain de corps et d'esprit, c'est essentiel. Il est donc important pour les enfants de s'adonner à une activité sportive régulière. Cela leur permet également de créer du réseau autour d'eux.

Cette année, un camp s'est déroulé à Wellin durant les vacances de printemps. C'est un endroit que les enfants connaissent bien et apprécient depuis maintenant plusieurs années. Une belle occasion pour eux de se mettre au vert l'espace de quelques jours.



## *Conclusion*

Durant le dernier trimestre 2023 un Service Résidentiel Général s'est vu dans l'incapacité d'assurer ses missions d'accompagnement et a fermé ses portes. Les enfants accueillis ont été placés dans d'autres services ou se sont vu offrir des solutions d'urgence. Copainpark a accueilli deux jeunes filles de 12 et 13ans.

Cet événement a quelque peu perturbé les enfants de Copainpark qui ont soudainement pris conscience que ce lieu de vie qui est devenu une solution en réponse à des fragilités familiales peut à son tour se montrer fragile. Cela doit nous permettre de garder en mémoire que rien n'est acquis et que le travail de remise en question est perpétuel dans notre secteur. Il ne faut jamais perdre de vue notre objectif premier qui est d'offrir aux enfants un lieu de vie sécurisant et épanouissant.

La vie de Copainpark a donc été quelque peu mouvementée ces derniers mois que ce soit à travers l'évolution du groupe de jeunes, les gros travaux, le changement de direction, les absences et l'arrivée d'une nouvelle Direction et Coordination. Toutefois, force est de constater que malgré les tumultes traversés, l'équipe s'est montrée forte et solidaire, n'hésitant pas à relever les défis. La qualité de l'accompagnement de nos jeunes n'a pas été impactée et l'ambiance de la maison est restée sereine et agréable.

Le challenge continue pour Copainpark qui vise des objectifs écologiques pour 2030. Chacun à son niveau, du plus jeune au plus ancien, contribue efficacement vers ces objectifs tout en développant leur conscience environnementale ainsi que leur esprit citoyen de demain.



*Rien n'est acquis.  
Tout est à refaire.*

*Françoise Lefèvre*

